

Indumentaria
Folklórica
Hondureña





TRAJE COLONIAL DE

Guerrero

OMOA, CORTÉS



Indumentaria Folklórica Hondureña

02

Recopilado por el Licenciado Rafael Manzanares Aguilar,
en el municipio de Omoa departamento de Cortés.

MUJER



VARÓN

Confección

Este traje puede ser confeccionado con tela dacron floreado o de un sólo fondo.

Descripción

Es de una sola pieza, con vuelos de un sólo color, con encaje en la parte del cuello y el pecho, semiescotado, mangas bombachas hasta el codo y pegada hasta la muñeca, sin puño formando una "V".

En la cintura lleva un amarre que va pegado al vestido en forma de pretina, la cual sirve para hacer un chongo en la parte de atrás del vestido. En la parte de atrás lleva un zipper grande.

La falda lleva dos tiempos definidos con encaje blanco.

Accesorios a utilizar

- Casquete (puede ser adornado con chongo en la parte de atrás y adornado también con encaje),
- Zapatos cerrados y tacón cubano color negro,
- Fustán y calzón,
- Pelo suelto.

Confección

Se puede confeccionar con tela de gabardina, su color es gris o caqui.

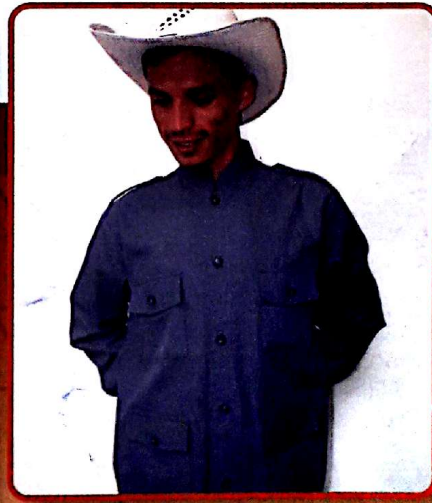
Descripción

La camisa, es abierta con botones al frente, por enfrente trae 4 bolsas: 2 en el pecho y 2 en la cintura (todas traen tapaderas y botones del color de la tela). Las mangas con puño; en el hombro lleva 2 charreteras con botón; el estilo del cuello es chino, la camisa va por fuera.

El pantalón tiene 2 bolsas atrás y 2 bolsas en la parte de enfrente, estas son escondidas y a los lados. La cintura es con pretina y ojales para la faja, trae portañuela.

Accesorios a utilizar

- Sombrero de junco,
- Faja negra,
- Calcetines oscuros,
- Zapatos estilo botín negros.





TRAJE INDÍGENA DE
Intibucá
LA ESPERANZA, INTIBUCÁ



Indumentaria Folklor

04

Recopilado por el Licenciado Rafael Manzanares Aguilar en el municipio de La Esperanza, departamento de Intibucá.

MUJER



VARÓN

Confección

Está confeccionado en manta o dacron blanco.

Descripción

Es de 2 piezas, la blusa está adornada con una gola separada al frente, lleva un ribete de color azul; a la orilla lleva varios plises. En la pechera lleva seis botones (dos de cada color de la cinta) y cinta mantequilla de color azul, rojo y verde y pliegues entre ellos; las mangas son largas con puños adornados con dos líneas de ribete azul marino.

La falda lleva pretina abotonada atrás; tiene 2 vuelos. Arriba de cada vuelo lleva 3 ribetes con los mismos colores del pecho y en el mismo orden.

Accesorios a utilizar

- Trenza,
- Flores,
- Collares y aretes de semillas naturales,
- Calzón,
- Caites o sandalias.

Confección

Se puede confeccionar con tela de manta de color blanco, dacron liso blanco.

Descripción

La camisa es por fuera, el pecho está adornado con trencillas de colores vivos, así como también las lleva en las mangas (los botones que lleva a la altura del pecho son del mismo color de la camisa). Cuello tipo chino.

El pantalón de la cintura es de amarre sin pretina y no tiene bolsas enfrente, solamente en la parte de atrás que son de parche, no lleva portañuela.

Nota: Los colores de las trencillas son: azul, rojo, verde.

Accesorios a utilizar

- Sombrero de palma,
- Pañuelo color rojo (metido dentro del cuello de la camisa),
- Caites o sandalias.





TRAJE INDÍGENA
Campeño
CHOLUTECA, CHOLUTECA



Indumentaria Folklorica Hond

Recopilado por el Licenciado Rafael Manzanares Aguilar,
probablemente de Choluteca.

MUJER



VARÓN

Confección

Este traje es de dos piezas de un mismo color, en tela dacron liso o satinados.

Descripción

La blusa, está adornada por una gola que trae una trencilla a su alrededor; sus mangas son cortas (con costura externa) y con un vuelo en forma de corona, la cual adornan con trencillas del mismo color de la gola (una por manga). La parte de atrás es cerrada, llevando una pequeña abertura a la altura del cuello con un botón. El estilo del cuello es chino.

La falda, en la cintura trae pretina; encaje blanco, dos vuelos adornados con dos trencillas alrededor de cada vuelo (el primer vuelo fruncido, el segundo liso). Lleva encaje blanco antes del primer vuelo.

Nota: Este traje se utiliza en casi todas las regiones del país y es de colores variados (por vestido). Las trencillas también varían en su color. El encaje siempre es blanco.

Accesorios a utilizar

- Trenza,
- Collares y aretes de semillas naturales,
- Flores,
- Caites o sandalias,
- Calzón.

Confección

La camisa es de dacron, pantalón de azulón (no jeans) o singapur.

Descripción

La camisa es de color kaki, es abierta por delante con botones del mismo color y una bolsa tipo parche al lado izquierdo. Es manga larga con puños; el estilo del cuello es normal.

El pantalón puede ser de tela azulón o singapur color azul marino; en la cintura trae ojales para la faja; por la parte de enfrente tiene dos bolsas escondidas a los lados, y dos bolsas por la parte de atrás que son de parche. Trae portañuela.

Accesorios a utilizar

- Sombrero de palma,
- Pañuelo rojo por fuera del cuello,
- Faja negra,
- Machete con vaina,
- Sandalias o caites.





TRAJE CRIOLLO DE

La Sierra de Opatoro

OPATORO, LA PAZ



Indumentaria Folklórica Hondureña

08

MUJER



VARÓN

Confección

Traje de dos piezas en tela tafetán, satín, dacron, o piel de durazno de un sólo color.

Descripción

La blusa trae un vuelo que lleva una cinta mantequilla de cualquier color y otro de lentejuelas doradas para adorno de ésta. El estilo del cuello es chino. Es de manga larga con puños los que llevan dos ribetes de colores fuertes que concuerdan con los colores de arriba; también lleva dos pliegues verticales pequeños a cada lado por la parte de adelante y atrás; por la parte de atrás es abierta con botones grandes del color del vestido.

La falda a su alrededor está adornada por 2 ribetes en forma de "M" de colores muy fuertes. Trae 2 vuelos, antes del primer vuelo lleva un ribete de lentejuelas doradas y un ribete de color, el segundo vuelo sólo lleva un ribete de color; en la cintura trae pretina, su abertura es atrás con 2 botones.

NOTA: Los ribetes son de cinta mantequilla de colores fuertes y cada traje lleva dos de diferentes colores. La lentejuela siempre es dorada. Las "M" que se forman con la cinta son separadas y se repiten alrededor de toda la falda.

Accesorios a utilizar

- Sombrero de junco o sombrero estilo español forrado con la misma tela del traje,
- Trenzas,
- Flores, opcional si no llevan sombrero,
- Collares y aretes de semillas naturales,
- Zapatos color negro cerrados tacón cubano,
- Fustán y calzón.

Confección

Todo el traje se confecciona con tela caqui o dacron color caqui.

Descripción

La camisa es con faldas visibles, el pecho está adornado con trencillas de colores chillantes, de igual manera están adornadas las mangas.

Los botones que lleva a la altura del pecho son del color de la trencilla o de la tela.

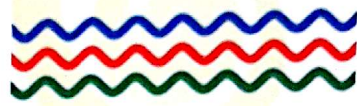
El pantalón en la cintura lleva pretina con ojales para faja, tiene bolsas escondidas por enfrente y dos bolsas de parche por atrás. Este pantalón tiene portañuela.

NOTA: Los colores de las trencillas son: azul marino, rojo y verde.

Accesorios a utilizar

- Sombrero de junco,
- Zapatos estilo botín color negro,
- Pañuelo color rojo (metido dentro del cuello),
- Faja color negro,
- Machete al lado izquierdo.





TRAJE CRIOLLO DE
Cacautare
PESPIRE, CHOLUTECA



Indumentaria Folklórica Hondureña

10

Recopilado por la profesora Tania Pinto de Morán y Oscar Guevara Molina en la aldea de Cacautare, municipio de Pespire, departamento de Choluteca.

MUJER



VARÓN

Confección

Traje de dos piezas de un mismo tono, se puede confeccionar con tela dacron de colores vivos.

Descripción

La blusa, está adornada con una gola la cual trae un ribete de tela de diferente color en la orilla del cuello, alrededor de la gola tiene 2 ribetes más de cinta mantequilla. Las mangas son cortas y finalizan con vuelos plisados; lleva 2 ribetes arriba del vuelo; los ribetes son de cinta mantequilla de cuatro diferentes colores por traje, en la camisa se reparten dos en la gola y dos en las mangas.

La falda, viene con pretina de la cual se desprenden 2 cordones para amarre de ésta. La falda es fruncida y lleva 3 vuelos de 14 cm. cada uno y arriba de todos trae 4 ribetes de los mismos colores de la blusa.

Accesorios a utilizar

- Una o dos trenzas,
- Flores,
- Collares y aretes de semillas naturales,
- Cinturón (conocido como tapado o chal, mide 8 pulgadas de ancho por 72 pulgadas de largo, al final deshilachado 4 pulgadas, color distinto al del vestido),
- Sandalias,
- Fustán.

Confección

El traje consta de 2 piezas de tela blanca (camisa y pantalón), en singapur o dacron liso.

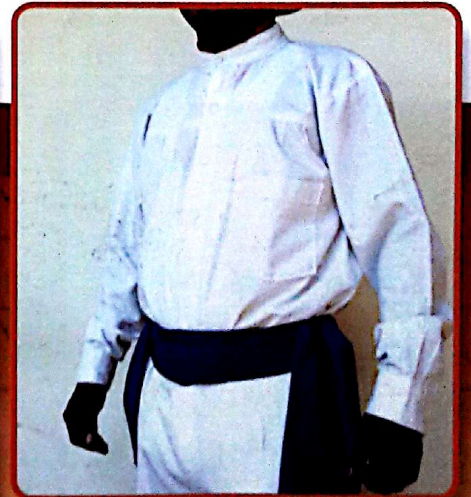
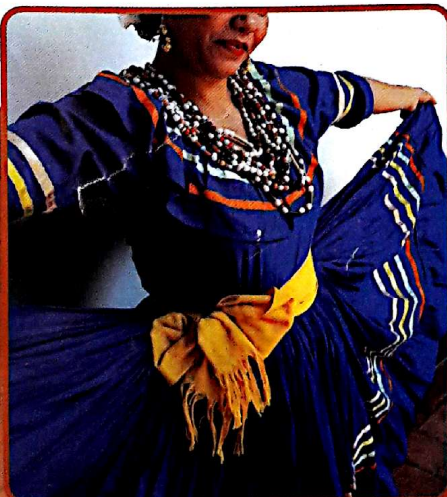
Descripción

La camisa es cuello chino, abierta a la altura del pecho con botones blancos, lleva un corte con plises, lo mismo que atrás; es manga larga con puños; lleva una bolsa pequeña tipo parche sobre el lado izquierdo.

El pantalón es blanco, con portañuela, pretina y ojales para faja, lleva dos bolsas ocultas al frente, y una bolsa de parche atrás al lado derecho. Lleva dos plises o pliegues a ambos lados.

Accesorios a utilizar

- Pañuelo color rojo, por dentro del cuello,
- Banda o Cincho (72 pulgadas de largo y 8 pulgadas de ancho, deshilachado 4 pulgadas al final de los dos extremos, el color es igual al vestido que usa su compañera),
- Sombrero de junco,
- Sandalias.





TRAJE CRIOLLO DE
Linaca
LINACA, CHOLUTECA



Indumentaria Folklórica Hondureña

12

MUJER



VARÓN

Confección

Traje de dos piezas del mismo color, confeccionado en tela dacron.

Descripción

La blusa, al frente está adornada con un vuelo de 3 pulgadas de ancho y un ribete de otro color en la orilla, formando un rectángulo; atrás va cerrada con botones del mismo color de la tela; la manga es hasta el codo, de donde sale un vuelo acampanado, con ribetes al final del mismo, como en la pechera.

La falda es larga, rematada al final con el mismo ribete; a la altura de la rodilla lleva montado un vuelo de 7 pulgadas de ancho, también con ribete. Los ribetes de la falda y la blusa son del mismo color.

Nota: Los ribetes son de cualquier color, pero un color por traje.

Accesorios a utilizar

- Trenzas,
- Flores,
- Collares y aritos de semillas naturales,
- Sandalias o zapatos negros,
- Fustán y calzón.

Confección

La camisa puede ser de dacron blanco, el pantalón puede ser de gabardina o dril de color oscuro, café, negro o azul marino.

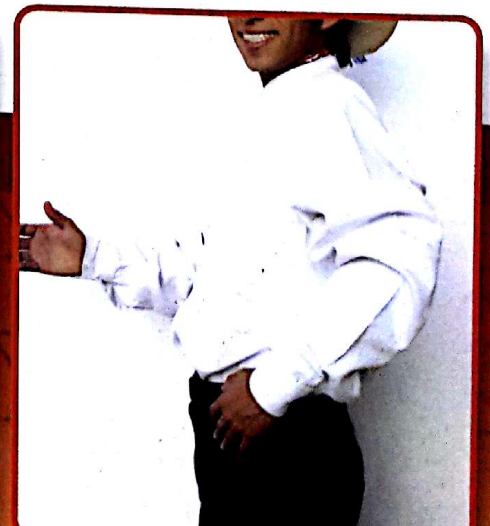
Descripción

La camisa es abierta al frente con botones; el cuello es estilo chino; las mangas son largas con puño.

El pantalón con portañuela, tiene pretina con ojales para la faja; lleva 2 bolsas a los lados estilo recto y 2 bolsas atrás.

Accesorios a utilizar

- Sombrero de junco,
- Pañuelo rojo por debajo del cuello,
- Faja negra,
- Sandalias o zapatos negros,
- Calcetines oscuros si utilizan zapatos.





TRAJE CRIOLLO DE
Jocomico
JOCOMICO, CHOLUTECA

Indumentaria Folklórica Hondureña

14



Recopilado por la profesora Tania Pinto de Morán en Jocomico, Choluteca; en septiembre de 1985. Su informante fue la señora María Osorto.

MUJER



VARÓN

Confección

La blusa es blanca, la falda está confeccionada en dacron estampado con flores grandes o pequeñas.

Descripción

La blusa es blanca, con una gola ancha de (1/4) y lleva un encaje blanco en el borde, las mangas son cortas y bombachas con puño de muñeca; adornadas con encaje blanco (el mismo de la falda y el vuelo). El estilo del cuello es redondo y la parte de atrás es cerrada.

La falda es estampada y fruncida, larga hasta la rodilla, de donde lleva un vuelo de 2/4 de tela de un solo color, rematando con encaje blanco, el largo es hasta los tobillos.

Nota: todo el encaje es blanco.

Accesorios a utilizar

- Trenzas,
- Flores,
- Collares y aretes de semillas naturales,
- Caites, sandalias o zapatos de color negro,
- Fustán y calzón.

Confección

La camisa puede ser de dacron blanco; el pantalón puede ser de gabardina, singapur o dril, de color café oscuro o negro.

Descripción

La camisa es blanca abierta por enfrente con botones blancos. Las mangas son largas y no llevan puño. El estilo del cuello es chino.

El pantalón tiene pretina con ojales para la faja. Lleva portañuela, tiene 2 plises a cada lado, tiene 2 bolsas ocultas a los lados por la parte de enfrente estilo recto y 2 de parche por atrás.

Accesorios a utilizar

- Sombrero de palma,
- Pañuelo rojo adentro del cuello,
- Faja negra,
- Zapatos negros o sandalias.





TRAJE CAMPESINO DE
Cacautare
PESPIRE, CHOLUTECA



Indumentaria Folklórica Hondureña

16

Informado a Marisabel Guillén de Rodríguez y Rafael Manzanares Aguilar, en Cacautare, en el año de 1954. Rescatado y activado por Tania Pinto de Morán en el año de 1999.

MUJER



VARÓN

Confección

Usa blusa blanca decorada con trencilla, falda de tela dacron estampado (flores pequeñas o grandes).

Descripción

La blusa es blanca, sin mangas y con una gola larga que cubre parte del busto, lleva 3 líneas de trencillas, la primera montada en el cuello, las otras separadas una de la otra, y al final con un encaje de color blanco. El cuello es redondo con una pequeña abertura en la parte de atrás con un botón.

La falda fruncida, con un vuelo de la misma tela, larga hasta los tobillos. Ciñe la cintura con un chal o tapado de tela de un sólo color.

Nota: las trencillas son de dos colores que se combinan con los colores de la falda.

Accesorios a utilizar

- Collares y aretes de semillas naturales,
- Sandalias, caites o descalza,
- Flores en el pelo,
- Trenzas,
- Chal de otro color (72 x 8 pulgadas, deshilachado en las puntas),
- Calzón.

Confección

Camisa a cuadros vivos, el pantalón es de tela de azulón (no jeans).

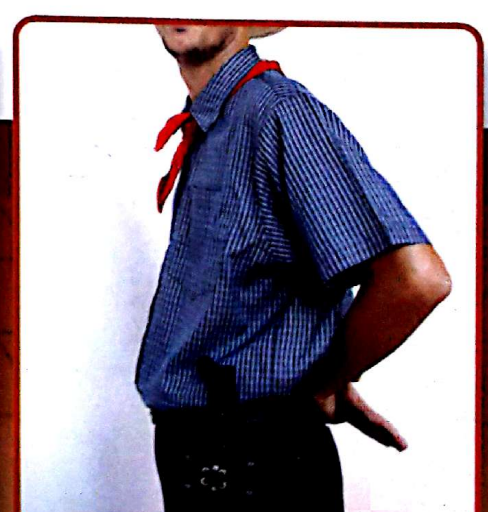
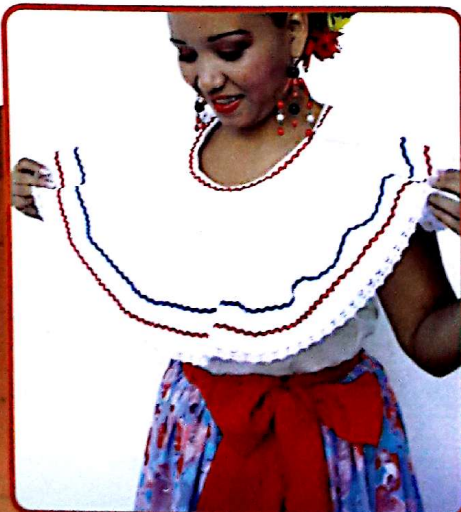
Descripción

La camisa es manga corta, con una bolsa tipo parche a la derecha. Cuello normal, botones al frente del color de la camisa.

El pantalón es recto, con dos bolsas ocultas adelante y dos de parche atrás.

Accesorios a utilizar

- Sombrero de palma,
- Pañuelo rojo por fuera del cuello,
- Faja negra,
- Machete al lado izquierdo,
- Sandalias, caites o descalzo.





TRAJE COLONIAL DE
Princesa
COMAYAGUA, COMAYAGUA

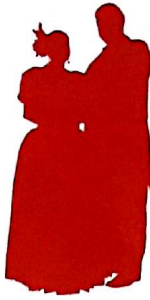


Indumentaria Folklórica Hondureña

18

Utilizado durante los años 1790 a 1850 en la transición del periodo Colonial al Republicano; fue recopilado por David Adolfo Flores en la ciudad de Comayagua, informado por Doña Petrona Ceballos de Gaekel, oriunda de ésta ciudad.

MUJER



VARÓN

Confección

El traje es de una sola pieza, confeccionado en satín o tafetán de un sólo color, de tonos pastel.

Descripción

Sus mangas son cortas y bombachas (estilo princesa) adornadas por un encaje. El cuello es redondo adornado con encaje. Por la parte de atrás es igual que al frente, con la única diferencia que lleva un zipper desde el cuello hasta la cadera. Lleva dos costuras a ambos lados a la altura del busto, por enfrente y atrás.

Al nivel de la cintura van remarcadas dos costuras en forma de "V" de la cual salen una serie de fruncidos hacia la falda, ésta no lleva adornos.

Nota: El encaje es color blanco.

Accesorios a utilizar

- Abanico,
- Collares, aretes y pulseras de perlas, acordes a la época,
- Guantes blancos,
- Zapatos altos de color negro,
- Peinados acordes a la época.

Confección

Vestimenta sumamente elegante, se puede confeccionar en casimir o gabardina.

Descripción

La chaqueta estilo frac, por el frente llega hasta la cintura y por atrás lleva dos faldones que se separan desde la cintura en forma de tijera (cola de pingüino). Es adornada con botones grandes del color de la tela, a la altura del pecho; al lado izquierdo lleva una bolsa. Mangas largas con dos botones grandes a la altura del puño.

Camisa blanca, cuello chino con puntas para corbatín; manga larga y puño, se abotona enfrente con botones negros. Lleva una pechera de plises.

Pantalón recto con pliegues a cada lado; cuatro bolsas ocultas (dos adelante y dos atrás), portañuela, pretina y ojales para la faja. Lleva ribete en las costuras laterales. Fajón de color negro.

Nota: la solapa de la chaqueta, el ribete del pantalón y el fajón son de satín.

Accesorios a utilizar

- Zapatos negros de charol, de amarrar,
- Calcetines negros,
- Faja negra,
- Pañuelo blanco,
- Guantes blancos.





TRAJE MESTIZO DE
Chiligatoro
LA ESPERANZA, INTIBUCÁ



Recopilados por el doctor Wilberto Bonilla en La Esperanza, Intibucá.
El informante fue el señor Avilio Flores Pineda originario de La Esperanza, y el profesor Víctor Domínguez.

MUJER



Confección

Este traje era originalmente de una sola pieza, pero por efectos de actualidad se confecciona en dos piezas. Se puede usar en telas satinadas.

Descripción

La camisa lleva como adorno una pechera de encaje y blonda en forma de triángulo con el pico hacia abajo y lleva una lentejuela dorada al contorno del triángulo. Es semi abotonada por delante (botones del mismo color de la tela), lleva encaje al final de la manga que es de tres cuartos con puño, y alrededor del cuello.

La falda es lisa sin vuelos pero tiene dos líneas de encaje y entre ellas tiene una línea de lentejuela.

Nota: El traje es de un solo fondo, en colores pasteles. La camisa y la falda son del mismo color. El encaje es de diferente color al del traje.

Accesorios a utilizar

- Pañuelo del mismo color del traje adornado con encaje,
- Una flor,
- Peinetas para sostenerlo,
- Fustán,
- Sandalias.

VARÓN

Confección

Este es de dos piezas, camisa confeccionada en tela dacron y pantalón en tela caqui o dacron.

Descripción

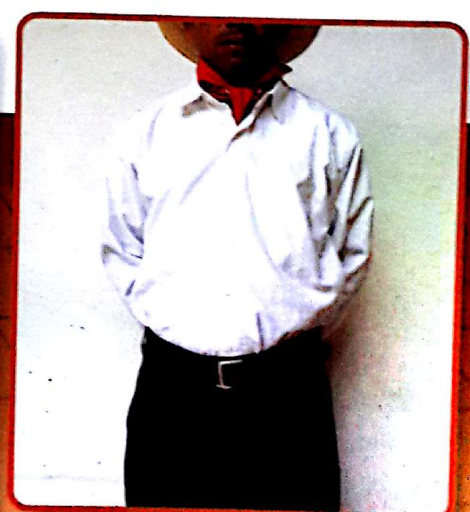
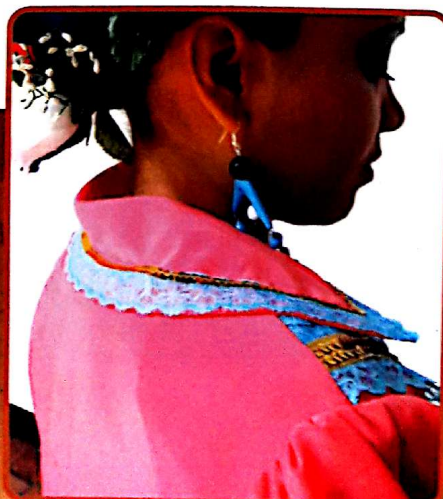
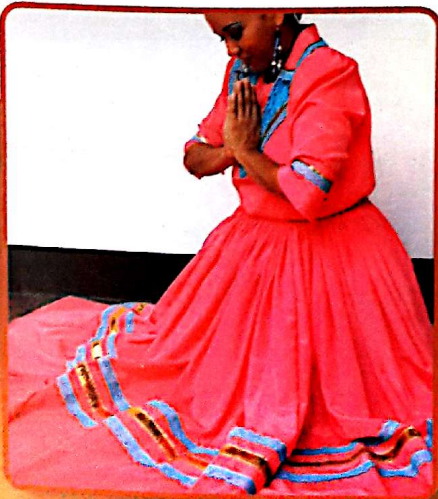
Es camisa blanca abotonada por delante, cuello normal sin ningún adorno, manga larga sin puño.

El pantalón es de tela oscura, de corte recto, con doble faja una para el pantalón y un fajón para el machete.

El traje de varón ha variado con los tiempos, ya que los hombres no son tan conservadores.

Accesorios a utilizar

- Pañuelo colorrojo,
- Una faja negra para el pantalón,
- Un fajón para el machete,
- Sombrero,
- Machete,
- Sandalias.





TRAJE MESTIZO DE
Azacualpa
LA ESPERANZA, INTIBUCÁ



Indumentaria Folklórica

Recopilados por el doctor Wilberto Bonilla en La Esperanza, Intibucá.
El informante fue el señor Avilio Flores Pineda originario de La Esperanza, y el profesor Víctor Domínguez.

MUJER



VARÓN

Confección

El traje es de una sola pieza o sea vestido completo, pero en la actualidad se confecciona en dos piezas falda y camisa, en telas opacas (tonos oscuros) o en floreados.

Descripción

Lleva una pechera con dos vuelos verticales pequeños y dos encajes blancos que van desde el cuello hasta la punta de la camisa y después del vuelo vertical llevan tres plises que se miran fuera de los vuelos.

La camisa es manga 3/4, hasta el antebrazo. Lleva encaje al final de la manga, en el cuello de la camisa y en el pecho, la camisa lleva botones al frente del mismo color de la tela. El encaje es blanco.

La falda es lisa, del mismo color de la camisa y no lleva ningún adorno.

Nota: Cada traje es de diferente color, pero el encaje de todos es blanco.

Accesorios a utilizar

- Pañuelo del color del traje con encaje alrededor,
- Fustán,
- Sandalias,
- Flores y collares (opcional).

Confección

Este traje es pantalón y camisa de color blanco.

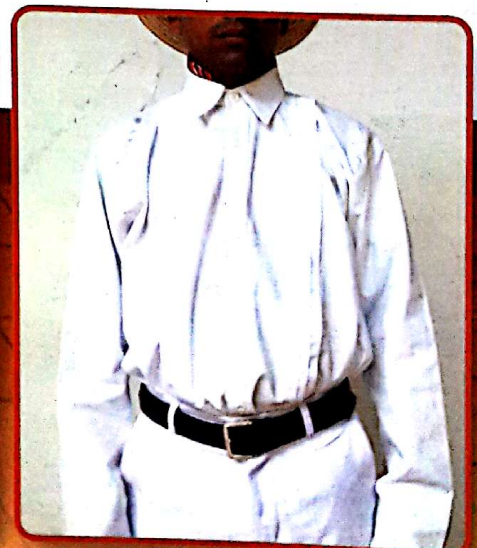
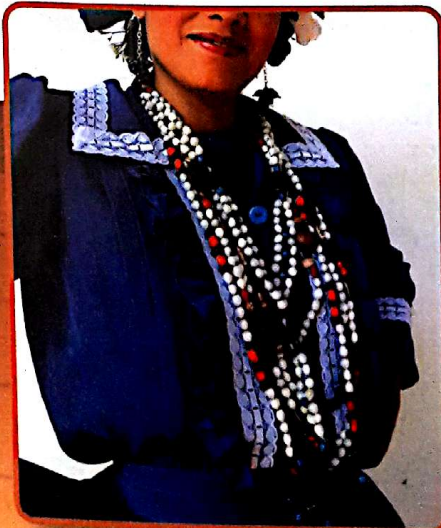
Descripción

La camisa lleva tres plises a cada lado del pecho, sin bolsas y es abotonada toda por delante, manga larga sin puño con cuello normal, los botones son de color blanco.

El pantalón es común con bolsas adelante y atrás esto va acompañado con dos fajas negras una para el pantalón y un fajón para el machete.

Accesorios a utilizar

- Faja negra,
- Fajón de color negro para el machete,
- Machete,
- Sombrero.





TRAJE CRIOLLO DE

Copán

SANTA ROSA DE COPÁN, COPÁN



Indumentaria Folklórica Hondureña

Fue investigado y rescatado en 1960 por Rafael Manzanares Aguilar en Santa Rosa de Copán, Copán.

MUJER

Confección

Traje de dos piezas elaborado con telas opacas o brillantes, como tafetán, satín, claro de luna, piel de ángel o dacron.

Descripción

La blusa es de un color y la falda de otro. La blusa viene adornada por un vuelo del mismo color, trae trencillas de diferentes colores, las mangas son cortas y con un vuelo dando forma de corona, adornada con trencillas a su alrededor, por la parte de atrás es abierta con botones grandes del color de la blusa, el estilo del cuello es chino.

La falda es confeccionada de otro color, debe ser ancha, fruncida de la cintura con pretina o cinta. Esta falda está adornada con tres trencillas de diferentes colores a su alrededor, y termina con un vuelo del mismo color.

Nota: la trencilla es de tres colores diferentes, compartidos en la camisa y la falda.

Accesorios a utilizar

- Trenza,
- Flores,
- Collares y aretes de semillas naturales,
- Zapatos negros de tacón cubano,
- Fustán y calzón.



VARÓN

Confección

Pantalón de tela dacron o azulón y camisa de algodón o dacron.

Descripción

El traje del varón se elabora en dos diferentes tonos de azul.

La camisa es de color azul celeste que viene adornada con trencillas en la pechera y en los puños. Los colores de los botones en la parte del pecho son iguales a la trencilla o a la camisa. La camisa se usa por fuera.

El pantalón es de color azul marino con pretina y ojales para la faja, trae portañuela, bolsas escondidas atrás y a los lados.

Nota: los colores de la trencilla son: amarillo, rojo y verde.

Accesorios a utilizar

- Sombrero de junco,
- Pañuelo rojo, por dentro del cuello,
- Faja negra,
- Machete,
- Calcetines oscuros,
- Zapatos negros estilo botín.





102

TRAJE CRIOLLO DE
La Sierra de Agalta
SAN ESTEBAN, OLANCHO



Indumentaria Fol

26

Fue investigado y rescatado en 1993 por David Adolfo Flores Valladares y Luis Castellón en los municipios de San Esteban, Aldea El Aguacate, Toro Muerto y La Venta. La informante fue Doña María Fidelia Rosales Santos que nació el 13 de marzo de 1925.

MUJER



VARÓN

Confección

Se confecciona en dos piezas en telas brillantes y colores fuertes.

Descripción

Blusa cuello chino, botonadura al frente doble larga hasta la cadera, abierta de los costados. La manga es larga con puño y botón, lleva encaje fruncido.

Lleva tres revuelos de diferentes colores de 12 cm. de ancho. Los vuelos llevan fruncidos cintas de diferente color abajo y sobre la costura, el primer vuelo lleva encaje blanco de 1 pulgada en la parte superior de la costura y en forma vertical con encaje de una pulgada y cinta de color sobre la costura, al lado de los botones.

Falda de un solo color diferente a la blusa, con tres sobre vuelos de 9 pulgadas de ancho con cinta de diferentes colores y encajes de 1 pulgada en la parte superior de cada vuelo (cada vuelo es de un color diferente y separados entre sí).

Accesorios a utilizar

- Trenza,
- Aretes y collares de semillas naturales,
- Caites o zapatos,
- Fustán y calzón,
- Flores.

Descripción

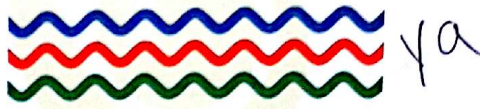
Camisa del mismo color de la camisa de su compañera, estilo camisero larga hasta la cadera, parte trasera con canesú doble terminado con unos pliegues sencillos, cuello sport con corte en la parte de enfrente con una cinta en forma horizontal de color diferente, 2 bolsas con un peto en la parte de arriba con botonadura hasta abajo. Manga larga tipo bombacha con un leve frunce en la parte superior de la boca manga terminando con puño y un botón.

El pantalón puede ser de cualquier tipo de tela, preferiblemente de lino o tropical, de colores fuertes, largo semi acampanado, con ruedo doble, liso en el frente con bolsas sesgadas a los lados (semi inclinadas), en la parte trasera lleva dos bolsas ocultas, con presilla. Lleva cremallera, y ojales en la pretina.

Accesorios a utilizar

- Sombrero,
- Pañuelo rojo, se coloca por dentro del cuello,
- Caites de cuero o zapatos negros,
- Faja negra con hebilla.





TRAJE CRIOLLO DE
El Coyolar
SAN ESTEBAN, OLANCHO



Indumentaria Folklorica

Investigado y rescatado por David Adolfo Flores Valladares y Luís Gustavo Castellón en el caserío El Coyolar, Municipio de San Esteban, en mayo del año 2005.
La informante es Dona Claudina de Jesús Antúnez de 60 años.

MUJER



VARÓN

Confección

Es de color brillante confeccionado en tela satín o bonyi.

Descripción

Blusa, cuello sport con botonadura sencilla hasta abajo, manga larga con puño, se adorna con cinta y encaje en la parte superior y cinta en la parte inferior con dos vuelos, estos van colocados en forma de (V) son de 3 ½ pulgada de ancho, sobre el vuelo va una cinta de color diferente lo mismo los botones.

La falda es del color de uno de los vuelos de la blusa esta es de 8 a 10 yardas de ancho, dicha falda lleva dos sobre vuelos de diferentes color y de 8 pulgadas de ancho estos son de colores diferentes y van decorados con cinta y encaje de 1 pulgada se colocan en la parte superior de cada vuelo.

Accesorios a utilizar

- Trenzas,
- Dos flores, una roja y otra amarilla al lado derecho,
- Collares y Aretes de semillas naturales,
- Caites o zapatos tacón cubano,
- Fustán y calzón.

Descripción

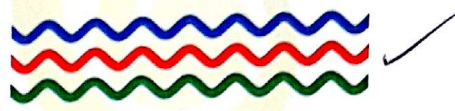
Camisa de tela con colores chillantes estilo camisero, con canesú en la parte delantera y trasera con botonadura hacia abajo sencilla con botones del mismo color de la camisa; alrededor del canesú una cinta de color brillante diferente a la camisa, en la parte de atrás lleva un paletón encontrado hacia adentro (en la parte de abajo lleva un corte de 5 pulgadas y media de ancho), dos bolsas al frente con paletón encontrado y costura doble terminando en "V" la parte superior con cuello sport.

Pantalón de tela gruesa y de colores fuertes, largo, ancho, ruedo sencillo, con cremallera, pretina ancha con ojales en la parte delantera, dos paletones a ambos lados, en los costados va con una bolsa tipo ojal, en la parte trasera lleva dos bolsas con dos costuras al centro.

Accesorios a utilizar

- Pañuelo rojo,
- Sombrero de junco o palma,
- Faja negra con hebilla,
- Zapatos negros estilo botín o caites.





TRAJE CRIOLLO DE
Los Desmontes
SAN FRANCISCO DE LA PAZ, OLANCHO



Indumentaria Folklórica Hondureña

30

Investigado y rescatado por David Adolfo Flores Valladares y Luis Gustavo Castellón en el año 2007 en San Francisco de La Paz. La informante Ramona Trinidad Castellón, nació en 1927, vestuario utilizado especialmente para el día de San Antonio de los Desmontes.

MUJER



VARÓN

Descripción

Blusa en tela de colores vivos, de un solo color. Corte largo con botonadura al frente del mismo color de la tela. Manga larga con un semi fruncido en el puño y puñera ancha. Cuello con gola redonda no tan larga.

Alrededor del cuello lleva encaje blanco, cinta mantequilla de color fuerte, 2 líneas de trencilla de diferentes colores. En el mismo cuello van dos cintas de la misma tela para formar un chongo. Al frente una línea horizontal de trencilla de un color y otra trencilla de otro color, de la botonadura hacia fuera, en el puño en la orilla una línea de trencilla, luego cinta y por último otra de trencilla de otro color.

Falda en tela brillante de un solo color, en cuatro tiempos. En cada costura y en línea horizontal 2 trencillas una de cada color, un vuelo de tela estampada contrastante al inicio una cinta mantequilla del mismo color del que lleva la blusa y encaje de una pulgada de ancho en color blanco, lleva pretina y termina con cordones largos, para poder tallar al cuerpo y hacer un chongo o moño.

Accesorios a utilizar

- Collares y aritos de semillas naturales
- Una flor roja y otra amarilla al lado derecho
- Una cinta larga con moño de la misma tela amarrada en el pelo al lado izquierdo.
- Zapatos negros o sandalias
- Dos trenzas
- Fustán y calzón

Descripción

Camisa sport de un solo color en tela brillante, manga larga con puño, bolsa cuadrada al lado izquierdo, botonadura doble, botones de color fuerte, adornos en el cuello en el frente ambos lados, boca manga y puño los cuales llevan trencilla de un color y cinta de color de los botones en línea horizontal.

Pantalón de un solo color línea "A" con pretina y ojales al frente con cremallera y zipper, bolsas diagonales. Trasera 2 bolsas en forma de "U", decoración en las bolsas delanteras y traseras y ruedo los cuales son de cinta del mismo color de los botones de la camisa, y dos colores de trencilla diferentes a los de la camisa y una del mismo color de los botones.

Accesorios a utilizar

- Cinta en la cintura del color del vestido de su compañera,
- Sombrero de junco o palma,
- Pañuelo rojo por dentro del cuello,
- Machete con vaina,
- Caites, zapatos estilo bota o botín.





TRAJE CRIOLLO O COLONIAL DE
Los Hatillos de La Castaña
CHOLUTECA, CHOLUTECA



Indumentaria Folklórica Hondureña

32

Informado por el señor Ezequiel Galeas Álvarez (QDDG) mismo que informó la Polka de Los Hatillos en 1976. Fue recopilado por la profesora Sandra Flores Hernández (QDDG), rescatado por el profesor Oscar Armando Guevara Molina en el 2005.

MUJER



Confección

La blusa se puede confeccionar en tela de dacron de un solo fondo y floreado.

Descripción

La blusa lleva una gola de tela floreada escotada bien fruncida y con manga antes de los codos, con un vuelito al final de la misma tela de la gola (estampada o floreada).

La falda con cordón o pretina larga para amarrar en la cintura, bien plisada muy ancha, sobre esta lleva distribuida 3 vuelos de 15 cm. de ancho cada uno floreados (estampada de la misma tela de la gola de la camisa), el largo de la falda hasta el ojo del pie.

Nota: la distribución de los vuelos es así, el primero a la altura de la cadera (26 cm.) el segundo 58 cm. de la cadera hacia abajo, y el tercero antes del final de la falda. Los trajes pueden ser del mismo color para todas o colores distintos.

Accesorios a utilizar

- Pañuelo de la misma tela de los vuelos, con amarre en chongo al lado derecho,
- Collares y aretes de semillas naturales,
- Zapatos negros de tacón cubano o botines de amarre enfrente,
- Fustán,
- Calzón (opcional).

VARÓN

Confección

Se puede confeccionar en tela de dacron, blanco la camisa y pantalón negro.

Descripción

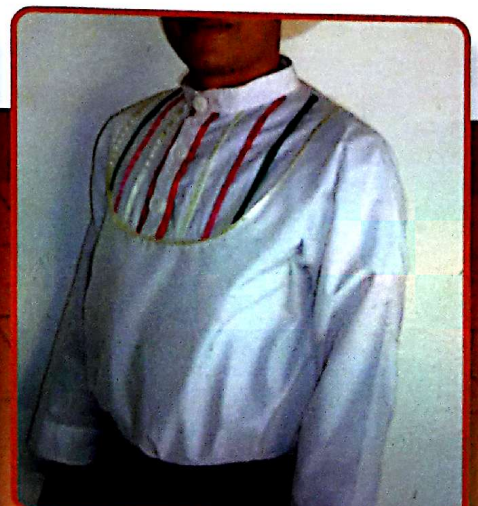
Una camisa blanca de dacrón manga larga con puño abotonado hasta el pecho (3 botones) con cuello chino con 5 ribetes de colores vivos, todas las camisas tienen un ribete colocado en el contorno de la pechera, los cuatro restantes van adentro metidos y costurados solo de un lado, colores vivos y alegres.

Pantalón con dos paletones a cada lado, las bolsas de adelante rectas y atrás normales.

En la parte de atrás a la mitad de la costura, pulgada y media abajo de la pretina lleva una hebilla metálica pequeña, casi entre la bolsa trasera y la faja.

Accesorios a utilizar

- Pañuelo rojo, por dentro del cuello de la camisa,
- Sombrero de junco,
- Faja negra,
- Zapatos negros de amarrar o botines.





TRAJE CRIOLLO DE
San Ramón
LINACA, CHOLUTECA



Este traje fue recopilado por el padre Jesús Valladares en las aldeas San Ramón Arriba y San Ramón Abajo, de la ciudad de Choluteca en el año 2002.

MUJER

Confección

El vestuario de la mujer es confeccionado en dos piezas. (Blusa y falda)

Descripción

La blusa es manga recta con doble orilla de lentejuelas. Lleva un vuelo alrededor de la pechera hasta la parte de atrás bien fruncido. Sobre el vuelo lleva lentejuela. Lleva botones en la parte trasera y es de cuello chino.

La falda es acuchillada y ancha, sobre la falda lleva un vuelo alrededor hasta terminar en la parte trasera del cierre con un chongo, sobre el vuelo lleva lentejuela igual que la camisa, la lentejuela puede ser del color del traje.

Accesorios a utilizar

- Collar de perlas,
- Aritos de perlas o argollas,
- Fustán o calzón,
- Zapato negro tacón cubano,
- Arreglo floral en forma de corona terminado en chongo de cinta.

VARÓN

Confección

Camisa confeccionada en tela dacron blanco.

Descripción

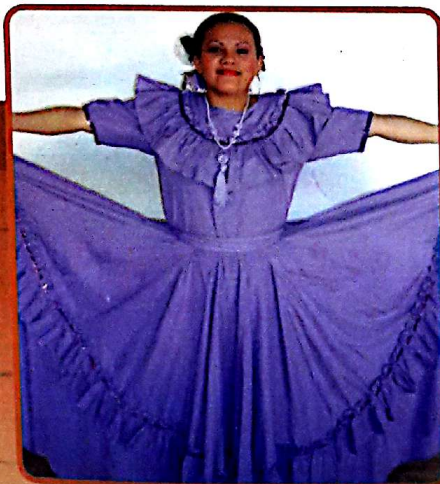
Camisa con botones adelante, una bolsa al lado izquierdo, cuello chino, manga lisa, sin puño.

Pantalón confeccionado en telas oscuras o blanco, es de corte recto, anillos de igual forma a los pantalones de la actualidad, con bolsas rectas, sus bolsas traseras van escondidas.

En la parte del ruedo lleva un retazo de tela de color rojo, blanco, o amarillo, de 7 pulgadas de alto (en forma triangular) para hacerlo más acampanado.

Accesorios a utilizar

- Sombrero de junco,
- Faja negra,
- Pañuelo rojo, adentro de la camisa,
- Botín negro o caites,
- Vaina y machete (opcional).





TRAJE CRIOLLO DE

Pavana

CHOLUTECA, CHOLUTECA



Indumentaria Folklórica Hondureña

36

Este traje fue recopilado en Pavana, Choluteca por el Reverendo Padre Jesús Valladares.

MUJER

Confección

Este traje es de dos piezas.

Descripción

La camisa es de un sólo color, o sea del primer y tercer tiempo de la falda, con una gola de forma de margarita.

Una gola de 6 pulgadas y al borde de la gola lleva un ribete del color floreado del segundo tiempo de la falda. Mangas bombachas. Con botones en la parte trasera.

Falda de tres tiempos, tres tiempos se le llama porque está compuesta en tres partes, lleva un botón o chongó atrás. De frente tres tiempos, arriba de un solo color en medio de color floreado y el último vuelo del color de arriba.

Tres tiempos los cuales pueden ser: el segundo tiene que identificarse con otro color por ejemplo 1 y 3 blanco, el segundo azul y así sucesivamente.

Accesorios a utilizar

- Zapatos tacón cubano de color negro,
- Trenzas,
- Flores,
- Collares y aritos de semillas naturales,
- Fustán y calzón.



VARÓN

Confección

Traje de dos piezas, camisa color blanco y pantalón café oscuro o negro.

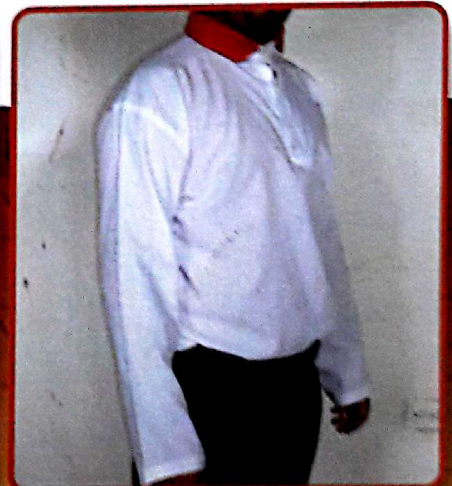
Descripción

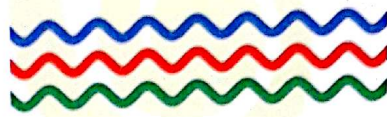
Camisa sencilla sin quiebres ni paletones, de cuello chino sin puños, con botones hasta abajo de color blanco.

Pantalón con dos plises en la parte de enfrente, con un detalle muy peculiar: unos anillos en forma de cruz en el pantalón en la parte de enfrente y atrás, y la hebilla de la faja al lado izquierdo y eso hace al pantalón diferente aunque es muy común en la zona sur.

Accesorios a utilizar

- Sombrero de junco,
- Pañuelo rojo,
- Faja negra con hebilla,
- Zapatos negros.





TRAJE COLONIAL DE
Choluteca
CHOLUTECA, CHOLUTECA



Este traje fue investigado en Choluteca por José Rafael Flores Bonilla y el Rev. Jesús Valladares Alzugaray. Fueron usados en todo el territorio en los siglos XVIII – XIX. La investigación ha sido refrendada por la Lic. en Ciencias Sociales, Hermelinda Herrera.

MUJER



Confección

El traje de la mujer era llamado traje de Dama. Es confeccionado en telas muy finas y de colores diferentes.

Descripción

Vestido en una sola pieza y forrado, con cierre en la parte trasera. Tiene que ser pegado al cuerpo de la cintura para arriba y ancho de la basquiña o saya. Es manga corta y bombacha. En la parte del escote lleva aplicaciones del color del traje.

Accesorios a utilizar

- Un cambrayón por bajo de la basquiña,
- Paraguas del color del vestido con el varillaje forrado de blonda,
- Guante o mitón que cubre el antebrazo, adornado con aplicaciones. Tiene que ser del color del vestido,
- Abanico del color del vestido,
- Zapatos negros, altos y de correa,
- Collar de perlas y aretes,
- Peinado, acorde a la época.

VARÓN

Confección

Traje llamado de frac o fraque (Frack).

Descripción

Saco confeccionado en telas de colores diferentes, forrado por dentro con tela de seda, terminando en dos puntas por la parte trasera (llegan hasta la parte de la coyuntura de la rodilla).

Chaleco sobre la camisa y antes del saco, puede ser de tela estampada, del color del saco o un color que combine con todo el atuendo. La parte de atrás del chaleco es de tela de seda.

Camisa en tela de seda, plisada en forma vertical por la parte delantera, el cuello consta de dos picos que sirven solamente para sostener el nudo del pañuelo.

Pantalón sin pliegues, en el mismo color del saco, las bolsas traseras escondidas y las delanteras rectas.

Accesorios a utilizar

- Pañuelo combinado con el frac, puede ser usado con diferentes nudos. Algunos al no hacer nudo lo sostenían con broches de oro o plata,
- Sombrero de ala estrecha y vuelta hacia arriba, copa alta y cilíndrica forrado de felpa,
- Fajón con plises horizontales, tapa la faja y mantiene ajustada la camisa (del color del pañuelo),
- Bastón,
- Reloj de bolsillo con cadena,
- Botas o botines de color negro.





TRAJE CRIOLLO O COLONIAL DE
Victoria
VICTORIA, YORO



Recopilado por el profesor Oscar Armando Guevara Molina, con la colaboración de su esposa, Sara Martínez de Guevara. Traje informado el 28 de diciembre del 2002, por la señora Olivia Rosa Martínez, del municipio de Victoria, Yoro. Se utilizó en los años de 1910 a 1956.

MUJER



VARÓN

Confección

El traje era confeccionado en tela de dacron de colores, consta de dos piezas (falda y blusa del mismo color o distintas).

Descripción

La blusa está confeccionada con una gola en forma de saques de pétalo (cenefiado) fruncido sobre la camisa o blusa, con encaje fino en el contorno de los saques, con una pequeña abertura atrás con un botón.

Manga hasta el codo con un vuelo fruncido al final con encaje fino (angosto).

La falda fruncida con pretina con un botón atrás, bolsa escondida al lado derecho, vuelo de una cuarta de ancho con encaje al principio y al final del mismo. Esta falda da hasta el ojo del pie y es muy ancha.

Accesorios a utilizar

- Aritos de argolla de oro o plata (colonial),
- Un collar de pelotitas de oro o plata (colonial),
- Peinados altos o moños con bucle (colonial),
- Usaban zapatos de amarrar o de meter, tacón cubano (colonial y criollo),
- Dos trenzas (criollo),
- Collares y aritos de semillas naturales (criollo),
- Adornaban su cabeza con peineta (colonial) o flores (criollo).

Confección

Pantalón de tela de cabeza de perro, dos cabos o tropical, de color blanco, gris, kaki o negro. Camisa manga larga.

Descripción

La camisa con cuello normal, manga larga, con puño y un botón en el mismo, en tonalidades vivas y colores pastel.

Alrededor del cuello, la abotonadura y puños; lleva un ribete en tonalidades más fuertes que el color de la camisa.

Pantalón recto sin paletones, con portañuela o bragueta con botones. Puede ser de color blanco, kaki, negro, gris, azul oscuro, café o verde oscuro.

Accesorios a utilizar

- Zapatos de amarrar o botines,
- Un sombrerito de pelo (colonial) sin sombrero para lo criollo,
- Pañuelo blanco en la bolsa de atrás,
- Faja negra.

